

**T.C**  
**AĐLAYANCERİT KAYMAKAMLIĐI**  
**Halk Eđitimi Merkezi M¼d¼rl¼đ¼**



**2024-2028**  
**STRATEJİK PLANI**

**AĐLAYANCERİT**



“Milli Eğitim'in gayesi; memlekete ahlâklı, karakterli, cumhuriyetçi, inkılâpçı, olumlu, atılgan, başladığı işleri başarabilecek kabiliyette, dürüst, düşünceli, iradeli, hayatta rastlayacağı engelleri aşmaya kudretli, karakter sahibi genç yetiştirmektir. Bunun için de öğretim programları ve sistemleri ona göre düzenlenmelidir. (1923)”

Mustafa Kemal ATATÜRK



## İSTİKLAL MARŞI

*Korkma, sönmez bu şafaklarda yüzen al sancak;  
Sönmeden yurdumun üstünde tüten en son ocak.  
O benim milletimin yıldızıdır, parlayacak;  
O benimdir, o benim milletimindir ancak.*

*Çatma, kurban olayım çehreni ey nazlı hilâl!  
Kahraman ırkıma bir gül... ne bu şiddet bu celâl?  
Sana olmaz dökülen kanlarımız sonra helâl,  
Hakkıdır, Hakk'a tapan, milletimin istiklâl.*

*Ben ezelden beridir hür yaşadım, hür yaşarım.  
Hangi çılgın bana zincir vuracakmış? Şaşarım!  
Kükremiş sel gibiyim; bendimi çiğner, aşarım;  
Yırtarım dağları, enginlere sığmam, taşarım.*

*Garb'in âfâkını sarmışsa çelik zırhlı duvar;  
Benim iman dolu göğsüm gibi serhaddim var.  
Ulusun, korkma! Nasıl böyle bir imânı boğar,  
"Medeniyet!" dediğin tek dişi kalmış canavar?*

*Arkadaş! Yurduma alçakları uğratma sakın;  
Siper et gövdeni, dursun bu hayâsızca akın.  
Doğacaktır sana va'dettiği günler Hakk'ın...  
Kim bilir, belki yarın... belki yarından da yakın.*

*Bastığın yerleri "toprak!" diyerek geçme, tanı!  
Düşün altındaki binlerce kefensiz yatanı.  
Sen şehid oğlusun, incitme, yazıktır atanı;  
Verme, dünyâları alsan da, bu cennet vatanı.*

*Kim bu cennet vatanın uğruna olmaz ki fedâ?  
Şühedâ fışkıracak, toprağı sıksan şühedâ!  
Cânı, cânânı, bütün varımı alsın da Hudâ,  
Etmesin tek vatanımdan beni dünyâda cüdâ.*

*Ruhumun senden, İlahî, şudur ancak emeli:  
Değmesin ma'bedimin göğsüne nâ-mahrem eli!  
Bu ezanlar-ki şehâdetleri dinin temeli,  
Ebedî yurdumun üstünde benim inlemeli.*

*O zaman vecd ile bin secde eder -varsa- taşım;  
Her cerihamdan, İlahî, boşanıp kanlı yaşım,  
Fışkırır rûh-i mücerred gibi yerden na'sım;  
O zaman yükselerek Arş'a değer, belki başım.*

*Dalgalar sen de şafaklar gibi ey şanlı hilâl;  
Olsun artık dökülen kanlarımın hepsi helâl.  
Ebediyen sana yok, ırkıma yok izmihlâl:  
Hakkıdır, hür yaşamış bayrağımın hürriyet;  
Hakkıdır, Hakk'a tapan milletimin istiklâl!*

MEHMET AKİF ERSOY



## ATATÜRK'ÜN GENÇLİĞE HİTABESİ

Ey Türk gençliği! Birinci vazifen, Türk istiklâlini, Türk cumhuriyetini, ilelebet, muhafaza ve müdafaa etmektir.

Mevcudiyetinin ve istikbalinin yegâne temeli budur. Bu temel, senin, en kıymetli hazinendir. İstikbalde dahi, seni, bu hazineden, mahrum etmek

isteyecek, dâhilî ve haricî, bedhahların olacaktır. Bir gün, istiklâl ve cumhuriyeti müdafaa mecburiyetine düşersen, vazifeye atılmak için, içinde bulunacağın vaziyetin imkân ve şeraitini düşünmeyeceksin! Bu imkân ve şerait, çok namüsaıt bir mahiyette tezahür edebilir. İstiklâl ve cumhuriyetine kastedecek düşmanlar, bütün dünyada emsali görülmemiş bir galibiyetin mümessili olabilirler. Cebren ve hile ile aziz vatanın, bütün kaleleri zapt edilmiş, bütün tersanelerine girilmiş, bütün orduları dağıtılmış ve memleketin her köşesi bilfiil işgal edilmiş olabilir. Bütün bu şeraitten daha elim ve daha vahim olmak üzere, memleketin dâhilinde, iktidara sahip olanlar gaflet ve dalâlet ve hatta hıyanet içinde bulunabilirler. Hatta bu iktidar sahipleri şahsî menfaatlerini, müstevlilerin siyasî emelleriyle tevhit edebilirler. Millet, fakr u zaruret içinde harap ve bîtap düşmüş olabilir.

Ey Türk istikbalinin evlâdı! İşte, bu ahval ve şerait içinde dahi, vazifen; Türk istiklâl ve cumhuriyetini kurtarmaktır! Muhtaç olduğun kudret, damarlarındaki asil kanda, mevcuttur!



## Müdür Sunuşu

Plansız ve programsız bir şekilde hareket ettiğimizce ülke olarak farkına varmadan tüm alanlarda, gelişmiş ülkelere göre çok gerilerde kalabiliyoruz. Teknolojik altyapı, fiziki kapasite, eğitim programları, insan kaynakları geride kaldığımız bu alanların başında geliyor. Tüm enerjimizle geliştirmemiz gereken bu alanlara dikkatle baktığımızda çok büyük problemlerin olduğu ortaya çıkıyor. Hele hele genç nüfusa sahip ülkemizin insan kaynakları neredeyse heba olup gidiyor.

Bu nedenle çok stratejik çalışmamız gerekiyor. En küçük ayrıntıları dahi göz ardı etmeden planlamalarımızı yapmamız ve uygulamamız gerekiyor. Milletimizin geleceğini en güzel şekilde inşa etmemiz ve kaynaklarımızın israf edilmesinin önüne geçmemiz için de topyekûn bir mücadele yapmamız; ülkemizi muasır medeniyetler seviyesine çıkarmamız gerekiyor.

Bu anlayışla kapsamlı ve özgün bir çalışmanın sonucu olarak adım adım oluşturulan bu belge, Merkezimizin çağa uyum sağlaması ve gelişmesi açısından hazırlanan planlı stratejilerini ve uygulamalarını kapsamaktadır.

Plânın hazırlanmasında her türlü özveriye gösteren ve sürecin tamamlanmasına katkıda bulunan stratejik plan ekibine teşekkür ediyor, Çağlayancerit Halk Eğitimi Merkezi 2024-2028 Stratejik Planının hayata geçirilmesi konusunda çalışmalar yapan tüm çalışanlarımıza şükranlarımı sunuyorum, başarılar diliyorum.

**Dursun BOĞAZ**  
**Kurum Müdürü**

## İÇİNDEKİLER

MÜDÜR SUNUŞU .....	5
İÇİNDEKİLER .....	6
BÖLÜM I.....	9
GİRİŞ .....	10
1. GİRİŞ VE STRATEJİK PLANIN HAZIRLIK SÜRECİ .....	10
1.1.STRATEJİ GELİŞTİRME KURULU VE STRATEJİK PLAN EKİBİ.....	11
1.2.PLANLAMA SÜRECİ .....	11
BÖLÜM II.....	12
2. DURUM ANALİZİ .....	13
2.1.KURUMSAL TARİHÇE .....	14
2.2. UYGULANMAKTA OLAN STRATEJİK PLANIN DEĞERLENDİRİLMESİ.....	15
2.3 YASAL YÜKÜMLÜLÜKLER VE MEVZUAT ANALİZİ .....	15
2.4.ÜST POLİTİKA BELGELERİ ANALİZİ .....	16
2.5. FAALİYET ALANLARI İLE ÜRÜN VE HİZMETLERİN BELİRLENMESİ .....	17
2.6 PAYDAŞ ANALİZİ.....	18
2.7 KURUM İÇİ ANALİZ .....	21
2.7.1. TEŞKİLAT YAPISI .....	22
2.7.2. İNSAN KAYNAKLARI .....	22
2.7.3. TEKNOLOJİK DÜZEY .....	23
2.7.4. MALİ KAYNAKLAR .....	23
2.7.5. İSTATİSTİKİ VERİLER .....	24
2.8. DIŞ ÇEVRE ANALİZİ (POLİTİK, EKONOMİK, SOSYAL, TEKNOLOJİK, YASAL VE ÇEVRESEL ANALİZ- (PESTLE).....	25
2.9. GÜÇLÜ VE ZAYIF YÖNLER İLE FIRSATLAR VE TEHDİTLER (GZFT) ANALİZİ .....	26
2.10. TESPİT VE İHTİYAÇLARIN BELİRLENMESİ .....	29
BÖLÜM III.....	30
3. GELECEGE BAKIŞ.....	31

<b>3.1.MİSYON.....</b>	<b>31</b>
<b>3.2. VİZYON.....</b>	<b>31</b>
<b>3.3. TEMEL DEĞERLER .....</b>	<b>31</b>
<b>BÖLÜM IV .....</b>	<b>32</b>
<b>4.AMAÇ, HEDEF VE STRATEJİLERİN BELİRLENMESİ .....</b>	<b>33</b>
<b>4.1. MALİYETLENDİRME .....</b>	<b>42</b>
<b>BÖLÜM V .....</b>	<b>43</b>
<b>5.1 .İZLEME VE DEĞERLENDİRME.....</b>	<b>44</b>

## Okul Künyesi

Okulumuzun temel girdilerine ilişkin bilgiler altta yer alan okul künyesine ilişkin tabloda yer almaktadır.

İli: Kahramanmaraş		İlçesi: Çağlayancerit			
<b>Adres:</b>	İstiklal mahallesi Cumhuriyet Caddesi No:109 Çağlayancerit/Kahramanmaraş	<b>Coğrafi Konum (link)</b>	<a href="https://g.co/kgs/2yh3zn2">https://g.co/kgs/2yh3zn2</a>		
<b>Telefon Numarası:</b>	3443512531	<b>Faks Numarası:</b>	3443512355		
<b>e- Posta Adresi:</b>	270182@meb.k12.tr	<b>Web sayfası adresi:</b>	<a href="https://cagliyancerit.hem.meb.k12.tr/">https://cagliyancerit.hem.meb.k12.tr/</a>		
<b>Kurum Kodu:</b>	270182	<b>Öğretim Şekli:</b>	(Tam Gün Tam Yıl)		
<b>Kurumun Hizmete Giriş Tarihi : 1992</b>		<b>Toplam Çalışan Sayısı</b>	6		
<b>Öğrenci Sayısı:</b>	Kız	50	<b>Öğretmen Sayısı</b>	Kadın	1
	Erkek	25		Erkek	1
	<b>Toplam</b>	75		<b>Toplam</b>	2
<b>Derslik Başına Düşen Öğrenci Sayısı</b>	: 12	<b>Şube Başına Düşen Öğrenci Sayısı</b>	: -		
<b>Öğretmen Başına Düşen Öğrenci Sayısı</b>	: 15	<b>Şube Başına 30'dan Fazla Öğrencisi Olan Şube Sayısı</b>	: -		
<b>Öğrenci Başına Düşen Toplam Gider Miktarı</b>	-	<b>Öğretmenlerin Kurumdaki Ortalama Görev Süresi</b>	-		



# BÖLÜM I

## 1.GİRİŞ VE STRATEJİK PLANIN HAZIRLIK SÜRECİ

5018 Sayılı Kamu Mali Yönetimi ve Kontrol Kanunu ile kamu kaynaklarının daha etkili ve verimli bir şekilde kullanılması, hesap verebilir ve saydam bir yönetim anlayışının oluşması hedeflenmektedir.

2024-2028 dönemi stratejik planının hazırlanması sürecinin temel aşamaları; kurul ve ekiplerin oluşturulması, çalışma takviminin hazırlanması, uygulanacak yöntemlerin ve yapılacak çalışmaların belirlenmesi şeklindedir.

### PLAN HAZIRLIK SÜRECİ

Okulumuzun 2024-2028 dönemlerini kapsayan stratejik plan hazırlık aşaması, üst kurul ve stratejik plan ekibinin oluşturulması ile başlamıştır. Ekibin üyeleri bir araya gelerek çalışma takvimini oluşturulmuş, görev dağılımı yapılmıştır. Okulumuzun 2024-2028 Stratejik Planda yer alan amaçlar, hedefler, göstergeler ve faaliyetler incelenmiş ve değerlendirilmiştir. Ayrıca 12. Kalkınma planı, İl ve İlçe Milli Eğitim Müdürlükleri 2024-2028 Stratejik Planları, mevzuat, üst politika belgeleri, paydaş, PESTLE, GZFT ve kuruluş içi analizlerinden elde edilen veriler ışığında eğitim ve öğretim sistemine ilişkin sorun ve gelişim alanları ile eğitime ilişkin öneriler tespit edilmiştir.

Planlama sürecine aktif katılımını sağlamak üzere paydaş anketi, toplantı ve görüşmeler yapılmıştır. Geleceğe yönelim bölümüne geçilerek okulumuzun amaç, hedef, gösterge ve eylemleri belirlenmiştir. Çalışmaları yürüten ekip ve kurul bilgileri altta verilmiştir.

## 1.1.Strateji Geliştirme Kurulu ve Stratejik Plan Ekibi

**Strateji Geliştirme Kurulu:** Okul müdürünün başkanlığında, bir okul müdür yardımcısı, bir öğretmen ve okul/aile birliği başkanı ile bir yönetim kurulu üyesi olmak üzere 5 kişiden oluşan üst kurul kurulur.

**Stratejik Plan Ekibi:** Okul müdürü tarafından görevlendirilen ve üst kurul üyesi olmayan müdür yardımcısı başkanlığında, belirlenen öğretmenler ve gönüllü velilerden oluşur.

2024-2028 Stratejik Plan üst kurulu Tablo 1’de yer almaktadır.

**Tablo 1.** Stratejik Plan Üst Kurulu

Üst Kurul Bilgileri		Ekip Bilgileri	
Adı Soyadı	Unvanı	Adı Soyadı	Unvanı
Dursun BOĞAZ	MÜDÜR	Sinan BABUÇÇU	BAŞKA BİR MÜD. YRD. (Yoksa Aynı Md. Yard.)
Sinan BABUÇÇU	MÜDÜR YRD.	İsmail KILINÇ	ÖĞRETMEN
Ayla Gül KINALI	ÖĞRETMEN	Hatice KUŞ	USTA ÖĞRETİCİ
Dilek DOLGUN	OKUL AİLE BİR. BŞK.	Mustafa İNCECİK	VELİ
Gürcü KUŞ	ÜYE	Ramazan İNCECİK	ÖĞRENCİ

## 1.2. Planlama Süreci:

2024-2028 dönemi stratejik plan hazırlanma süreci Strateji Geliştirme Kurulu ve Stratejik Plan Ekibinin oluşturulması ile başlamıştır. Ekip tarafından oluşturulan çalışma takvimi kapsamında ilk aşamada durum analizi çalışmaları yapılmış ve durum analizi aşamasında, paydaşlarımızın plan sürecine aktif katılımını sağlamak üzere paydaş anketi, toplantı ve görüşmeler yapılmıştır. Durum analizinin ardından geleceğe yönelim bölümüne geçilerek okulumuzun/kurumumuzun amaç, hedef, gösterge ve stratejileri belirlenmiştir.

# BÖLÜM II

## 2.DURUM ANALİZİ

Bu bölümde, okulumuzun mevcut durumunu ortaya koyarak neredeyiz sorusuna yanıt bulunmaya çalışılmıştır.

Durum analizi bölümünde, aşağıdaki hususlarla ilgili analiz ve değerlendirmeler yapılmıştır;

- Kurumsal tarihçe
- Uygulanmakta olan planın değerlendirilmesi
- Mevzuat analizi
- Üst politika belgelerinin analizi
- Faaliyet alanları ile ürün ve hizmetlerin belirlenmesi
- Paydaş analizi
- Kuruluş içi analiz
- Dış çevre analizi (Politik, ekonomik, sosyal, teknolojik, yasal ve çevresel analiz)
- Güçlü ve zayıf yönler ile fırsatlar ve tehditler (GZFT) analizi
- Tespit ve ihtiyaçların belirlenmesi

## 2.1. Kurumsal Tarihçe

Çağlayancerit Halk Eğitim Merkezi Müdürlüğü 11.02.1992 tarihinde, şimdiki Çağlayancerit İlk Okulunun bahçesinde bulunan 2 derslikli ek binada faaliyete geçti. Kurulduğu tarihten 01/05/1997 tarihine kadar bu binada hizmet veren Halk Eğitim Merkezi 01/05/1997 tarihinden itibaren ilçenin kuruluşunda Kaymakamlık Binası ve daha sonra Lise binası olarak kullanılan mevcut binanın tahsisi ile birlikte hizmetlerine 2020 yılına kadar burada devam ederken deprem testleri sonucunda yıkım kararı alınmış, bunun üzerine 2020 yılından itibaren deprem riskinden dolayı Halk Eğitimi binası şimdiki bulunduğu binaya taşınmıştır.

Kurulduğu günden bu güne kadar yaygın eğitim alanında çalışmalarını sürdüren Halk Eğitim Merkezi Müdürlüğümüz bünyesinde gelişen teknolojiye paralel olarak Bilgisayar İşletmenliği, Kalorifer Ateşçiliği, Saç Bakım ve Temizliği, Aşçılık, Düz Kirkitli Halı Dokuma, Makine Nakışı ve Makine Dikişi, Ev Tekstili, Sürü Yönetimi, Meyve Ağaçlarında Aşılama ve Budama, Kuran' ı Kerim Elif Ba, İşaret Dili, Bağlama Eğitimi, Servis Komisi ve çeşitli meslek kursları ile yetişkinlere yönelik okuma-yazma kursları açılmıştır. Merkezimiz de YKS hazırlık kursları açılarak gençlerin geleceğe yönelik üniversite eğitim almaları yönünde destek verilmektedir. İlçe Tarım Müdürlüğü ile işbirliği yapılarak tarıma yönelik kurslar açılmıştır.

Halk Eğitim Merkezimiz merkez hizmet binasının yanı sıra köylerde belirlenen kurs merkezlerinde örgün ve yaygın eğitim kurumlarına ait binalarda ve eğitimcisiyle çalışmalarını sürdürmektedir.

Hedef kitlesi toplumun tamamı olan Halk Eğitim Merkezi, temel amaç olarak kendine okuma-yazma bilmeyen tek bir vatandaş bırakmamayı ve herhangi bir konuda eğitime ihtiyaç duyan her bireyin bu ihtiyacını gidermeyi seçmiştir. Çağlayancerit İlçesinde okur yazarlık oranını arttırmayı ve okur-yazarlık oranını % 100 lere çıkarmayı hedeflemektedir.

Halk Eğitim Merkezimiz açtığı kursların yanı sıra Milli ve Kültürel değerlerimizi sevdirmek, yaşatmak, yaygınlaştırmak ve yeni nesillere aktarımını sağlamak, etkinlikleri değerlendirmek, katılımcılığı özendirmek, kursiyerlerin güven ve sorumluluk duygusunu geliştirmek, yeni ilgi alanları ve beceriler oluşturmak, yeteneklerini sergileme imkanı vermek amacıyla yarışma, konser, sergi, panel, sportif ve benzeri kurs dışı etkinliklerde düzenlemektedir.

## 2.2. Uygulanmakta Olan Stratejik Planın Değerlendirilmesi

Uygulanmakta olan stratejik planın değerlendirilmesi, planın uygulanmış olan dönemine ilişkin hedef ve göstergeler bazında gerçekleşme düzeyi ile başarı ve başarısızlık nedenlerini içerir. Bu çalışmanın amacı; yeni stratejik planda yer alacak amaç, hedef ve performans göstergelerinin doğru bir çerçevede belirlenmesini temin etmektir. Bu çalışma için uygulanmakta olan stratejik planın izleme ve değerlendirme bölümünde detayları verilen stratejik plan izleme ile stratejik plan değerlendirme tablolarından yararlanılır.

Uygulanmakta olan stratejik planın değerlendirilmesi sonucu hedef ve performans göstergelerinde hedeflenen sonuçlara ulaşılması durumunda;

- Mevcut çevre şartları, riskler ve üst politika belgelerinden gelen sorumluluklar dikkate alındığında söz konusu hedeflerin yeni planda yer alıp almaması hususu değerlendirilir.
- Stratejik planda amacın farklı açılardan iyileştirilmesi ihtiyacı bulunması durumunda yeni hedef ve performans göstergeleri belirlenir.

Uygulanmakta olan stratejik planın değerlendirilmesi sonucu hedef ve performans göstergelerinde hedeflenen sonuçlara ulaşamaması durumunda ise

- Hedef ve performans göstergesi ile bunlara ilişkin değerlerin doğru belirlenip belirlenmediğine,
- Mevcut çevre şartları, riskler ve üst politika belgelerinden gelen sorumluluklar dikkate alındığında söz konusu hedeflerin yeni planda yer alıp almaması gerektiğine karar verilir.

Bu bölümde her hedef bazında ayrıntılı değerlendirmeler yapılmaz, yeni planın mevcut plandan temel farklılıkları ve bu farklılıkların nedenleri açıklanır.

## 2.3. Yasal Yükümlülükler ve Mevzuat Analizi

Mevzuat analizinde okul/kuruma görev ve sorumluluk yükleyen, okul/kurumun faaliyet alanını düzenleyen mevzuat gözden geçirilerek yasal yükümlülükler listesi oluşturulur. Mevzuat analizinin çıktıları daha sonraki aşamada okul/kurumun faaliyet alanlarının ve misyon bildiriminin belirlenmesinde ve geleceğe bakışının oluşturulmasında ve/veya gözden geçirilmesinde kullanılır. Mevzuat analiziyle amaç ve hedeflerin sınırları çizilir. İdarenin, görevlerini yürütürken bu sınırların dışına çıkmaması gerekir.

Okul/kurumun mevzuattan kaynaklanan yükümlülükleri, bu yükümlülüklerin mevzuatın hangi maddesine dayandığı ile bu yasal yükümlülüklere ilişkin tespitler

ve ihtiyaçlar mevzuat analizi sürecinde cevaplanması gereken sorular çerçevesinde ortaya konulur.

## Yasal Yükümlülükler ve Mevzuat Analizi Aşamasında Cevaplandırılması Gereken

### Temel Sorular;

- Okul/kurumun çalışma usulleri ve iş süreçlerine ilişkin hangi düzenlemeler bulunmaktadır?
- Okul/kurum tarafından sunulan ürün ve hizmetler nelerdir? Bunların yararlanıcıları kimlerdir?
- Okul/kurum tarafından sunulan ürün ve hizmetlerin nitelik ve niceliğine ilişkin ne gibi hükümler bulunmaktadır.

## 2.4. Üst Politika Belgeleri Analizi

Cumhurbaşkanlığının *Türkiye Yüzyılı* ve Millî Eğitim Bakanlığının Eğitimde *Türkiye Yüzyılı Vizyonu* merkezde olmak üzere üst politika belgeleri, temel üst politika belgeleri ve diğer üst politika belgeleri olarak iki bölümde incelenmiştir.

TEMEL ÜST POLİTİKA BELGELERİ	DİĞER ÜST POLİTİKA BELGELERİ
12. Kalkınma Planı	TÜBİTAK Vizyon 2023 Eğitim ve İnsan Kaynakları Raporu
Orta Vadeli Programlar (2024-2026)	Hayat Boyu Öğrenme Strateji Belgesi
2024 Yılı Cumhurbaşkanlığı Yıllık Programı	Meslekî ve Teknik Eğitim Strateji Belgesi
Cumhurbaşkanlığı Türkiye Yüzyılı Vizyonu	Mesleki Eğitim Kurulu Kararları
Millî Eğitim Bakanlığı Eğitimde Türkiye Yüzyılı Vizyonu	Ulusal Öğretmen Strateji Belgesi (2017-2023)
MEB 2019-2023 Stratejik Planı	Türkiye Yeterlilikler Çerçevesi
Millî Eğitim Şura Kararları	
Millî Eğitim Kalite Çerçevesi	



## 2.5. Faaliyet Alanları ile Ürün/Hizmetlerin Belirlenmesi

Mevzuat analizi çıktıları dolayısıyla görev ve sorumluluklar dikkate alınarak okul/kurumun sunduğu temel ürün ve hizmetler belirlenir. Belirlenen ürün ve hizmetler Tablo 3'te belirtildiği gibi belirli faaliyet alanları altında toplulaştırılır. Faaliyet alanları ile ürün ve hizmetlerin belirlenmesi amaç, hedef ve stratejilerin oluşturulması aşamasında yönlendirici olacaktır.

Tablo 3. Faaliyet Alanlar/Ürün ve Hizmetler Tablosu

Faaliyet Alanı	Ürün/Hizmetler
Eğitim Öğretim faaliyetleri	Öğrenci İşleri Kayıt-kayıt yenileme işleri Devam-devamsızlık Belgelendirme ve mezuniyet Sınav hizmetler
Rehberlik faaliyetleri	Öğrencilere rehberlik yapmak Velilere rehberlik etmek Rehberlik faaliyetlerini yürütmek
Sosyal faaliyetler	Halk eğitime devam eden öğrenci ve usta öğreticilere kurs içeriğine göre yapılan sosyal faaliyetler
Sportif faaliyetler	Sportif kursların açılması
Kültürel ve sanatsal faaliyetler	Kültürel ve sanatsal kursların açılması ve sergilenmesi
İnsan kaynakları faaliyetleri (mesleki gelişim faaliyetleri, personel etkinlikleri...)	Talepler doğrultusunda mesleki ve gelişim kursları düzenlenmektedir
Okul aile birliği faaliyetleri	Bütçe ölçüsünde eğitime destek sağlanacak faaliyetlerin yapılması
Öğrencilere yönelik faaliyetler	İmkanlar ölçüsünde kurslara devam eden öğrencilere etkinler yapılması
Ölçme değerlendirme faaliyetleri	DYK öğrencilerine yönelik değerlendirme ve izleme faaliyetleri  Mesleki ve genel kurslarının modül değerlendirmelerinin yapılması

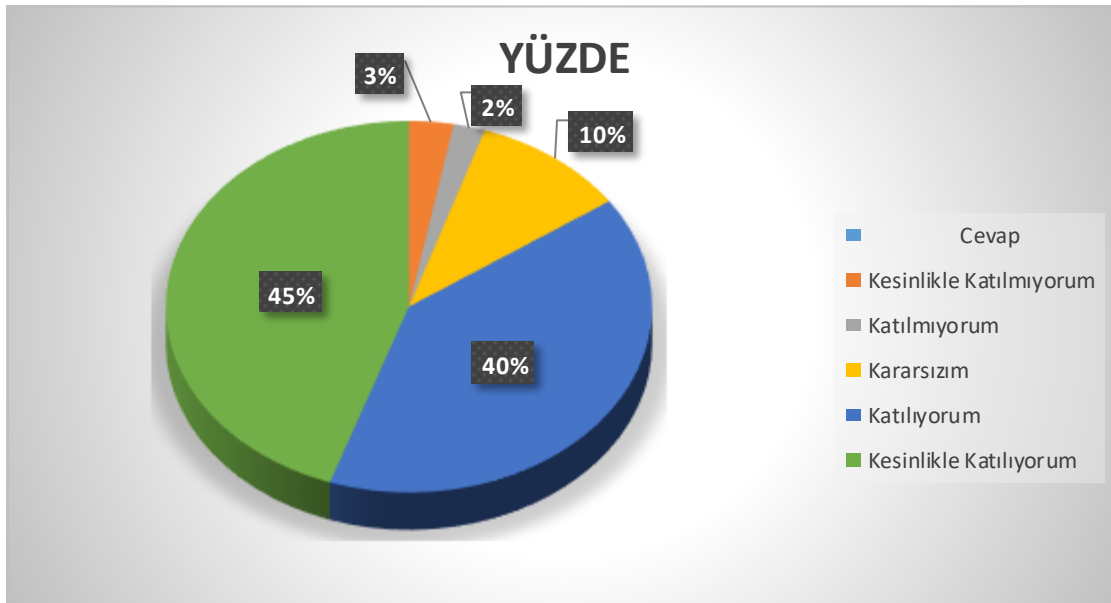
## 2.6. Paydaş Analizi

Kurumumuzun en önemli paydaşları arasında yer alan öğrenci, veli ve öğretmenlerimize yönelik olarak anket uygulanmıştır. 5’li Likert Ölçeğine göre hazırlanmış olan anketlerde öğretmenler için toplam 17, öğrenciler için toplam 20, veliler için ise yine 22 soruya yer verilmiştir.

Değerlendirme yapılırken “Katılıyorum” , “Kesinlikle Katılıyorum”, “Kararsızım” , “Katılmıyorum” ve “Kesinlikle Katılmıyorum” maddeleri değerlendirilmiştir.

### Öğrenci Anketi Sonuçları:

Kurumumuzda sürekli değişmekle birlikte ortalama toplamda 250 öğrenci ve kursiyer öğrenim görmektedir. Tesadüfi Örneklemeye Yöntemine göre seçilmiş toplam 25 öğrenciye uygulanan anket sonuçları aşağıda yer almaktadır.

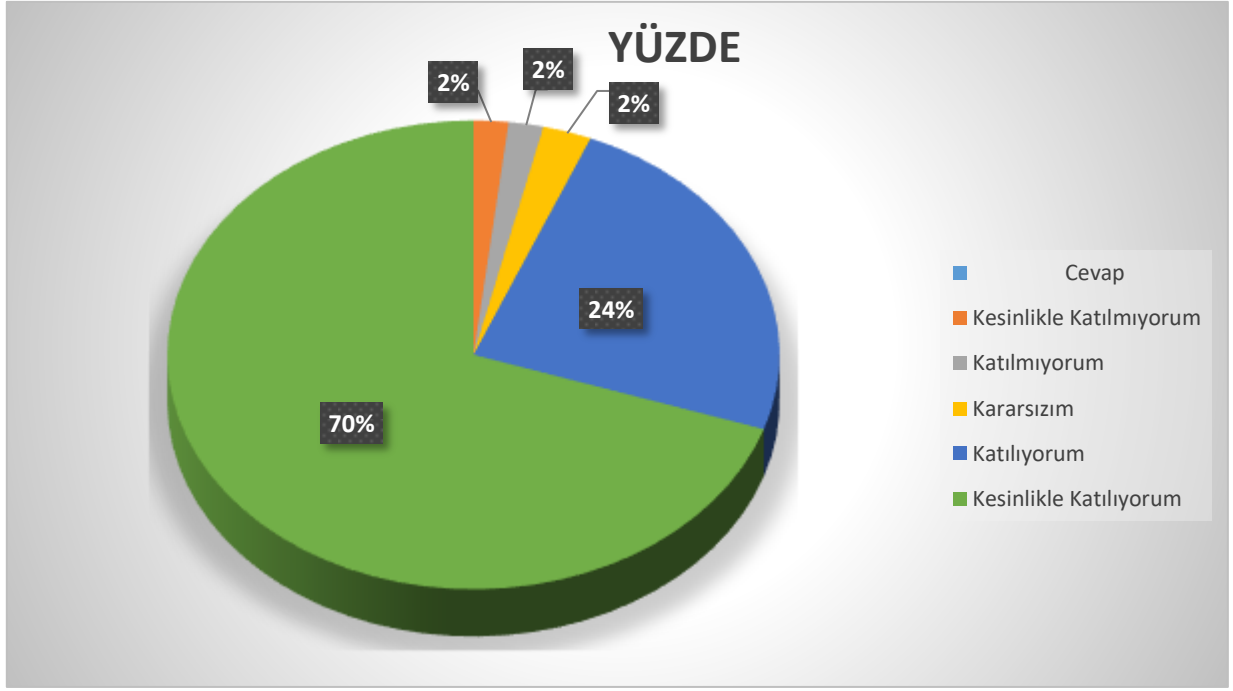


Şekil 1: Öğrencilerin Okula ulaşılabilirlik Düzeyi

“Okul hakkındaki görüşler” anketine katılan öğrencilerin %45’i ‘Kesinlikle Katılıyorum’ , %40 ı ‘Katılıyorum , %10 u ‘Kararsızım’ , %2 ‘Katılmıyorum’ , %3 ü ise ‘Kesinlikle Katılmıyorum’ yönünde görüş belirtmişlerdir.

## Öğretmen Anketi Sonuçları:

Okulumuzda görev yapmakta olan toplam 25 öğretmenden 16 öğretmene uygulanan anket sonuçları aşağıda yer almaktadır.



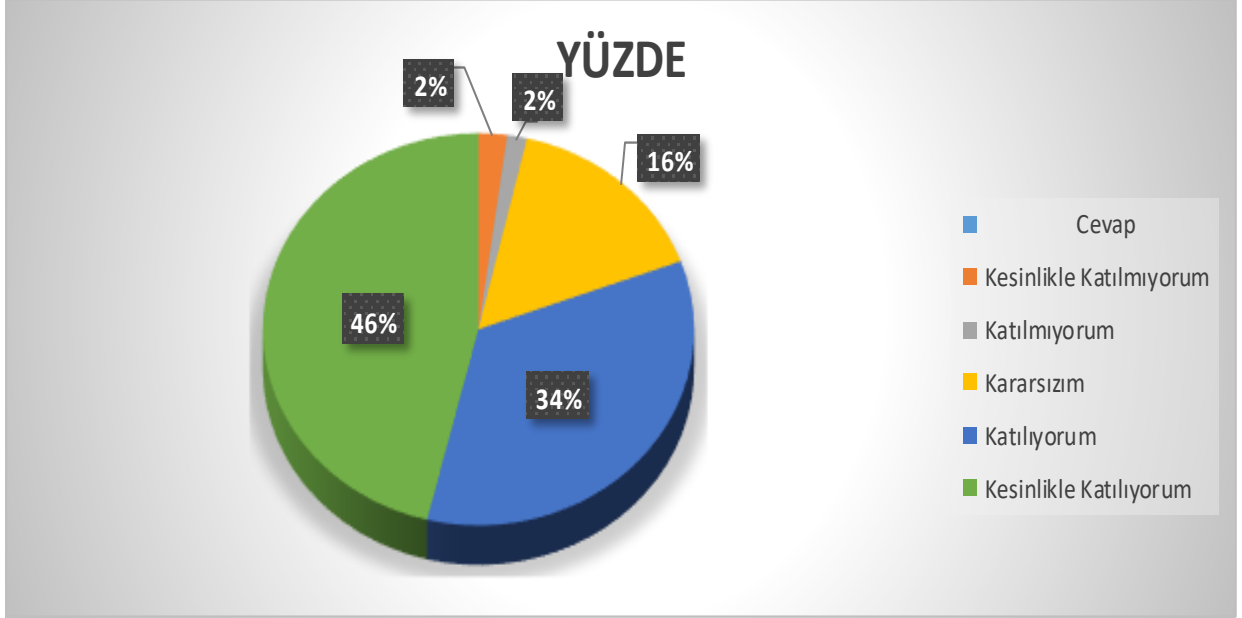
Şekil 2: Katılımcı Karar Alma Seviyesi

"Kurum çalışmaları hakkındaki görüşler" anket çalışmasına katılan 16 öğretmenimizin %70'i 'Kesinlikle Katılıyorum' , %24 ü 'Katılıyorum' , %2 si 'Kararsızım' , %2 si 'Katılmıyorum' , %2 si ise 'Kesinlikle Katılmıyorum' yönünde görüş belirtmişlerdir.

## Veli Anketi Sonuçları:

50 veli içerisinde Tesadüfi Örneklem Yöntemine göre 21 kişi seçilmiştir.

Okulumuzda öğrenim gören öğrencilerin velilerine yönelik gerçekleştirilmiş olan anket çalışması sonuçları aşağıdaki gibidir.



Şekil 3: Velilerin Ulaşılabilirliği

“Kurum çalışmalarını hakkındaki görüşleriniz” anketine katılmış olan velilerin %46’sı ‘Kesinlikle Katılıyorum’ , %34 ü ‘Katılıyorum’ , %16 sını ‘Kararsızım’ , %2 si ‘Katılmıyorum’ , %2 si ise ‘Kesinlikle Katılmıyorum’ yönünde görüş belirtmişlerdir.

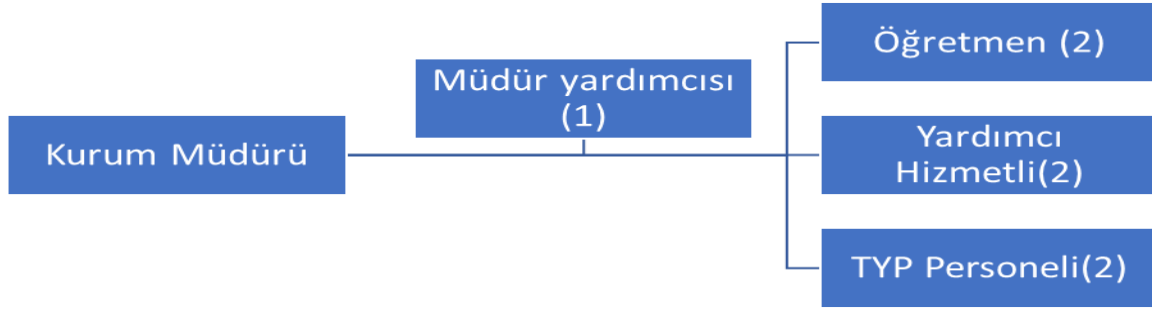
## 2.7. KURUM İÇİ ANALİZ

Kurum içi analiz; insan kaynaklarının yetkinlik düzeyi, kurum kültürü, teknoloji ve bilişim altyapısı, fiziki ve mali kaynaklara ilişkin analizlerin yapılarak kurumun mevcut kapasitesinin değerlendirilmesidir. Ayrıca, bu bölümde kurumun teşkilat şemasına da yer verilir.

**Tablo 4.Kurum İçi Analiz İçerik Tablosu**

Kurum İçi	Analiz İçerik Tablosu
Öğrenci sayıları	Kurumumuzda her yıl değişmekle birlikte yaklaşık olarak 30 mezun öğrenci YKS kursuna katılım sağlamaktadır. Sürekli değişmekle birlikte açılan kurslara kayıtlı 250-500 arası öğrenci bulunmaktadır.
Akademik başarı verileri	Yaygın eğitim kurslarında devam eden öğrencilerin %90 ı başarılı olarak sertifika almaktadır. DYK kurslarına kalan öğrencilerin okula yerleşme oranı %80 i bulmaktadır.
Sosyal-kültürel-bilimsel ve sportif başarı verileri	Yaygın eğitim bünyesinde açılan kurslarımıza katılan öğrencilerimiz çeşitli sınav ve yarışmalara katılarak başarı elde etmektedir.
Devam-devamsızlık verileri	Devamsızlık takipleri e-yaygın ve e-kurs modülleri üzerinden takip edilmektedir.
Okul disiplinini etkileyen faktörler analizi	Kurumumuzda yaygın eğitim olduğu için disiplin olayı yaşanmamaktadır.
İnsan kaynakları verileri	İdareci, öğretmen ve destek personeline dair sayısal veriler, tablo -3 te belirtilmiştir.
Öğretmenlerin hizmet içi eğitime katılma oranları	Öğretmen ve idarecilerimiz branşlarına uygun hizmet içi eğitim seminerlerine katılım sağlamaktadır.
Öğrenme ortamı verileri	Okulun fiziki yapısına (ana ve ek binalar, kapalı spor salonu vb.) ve öğrenme ortamlarına (sınıf sayısı, laboratuvar ve kütüphane vb.) dair veriler tablo- 8 de belirtilmiştir.
Kurum ortamını değerlendirme anketi	Anketler yapılmış olup Paydaş analizi bölümünde değerlendirilmiştir.

## 2.7.1. Teşkilat Yapısı



## 2.7.2. İnsan Kaynakları

Kurumun hedefleriyle uyumlu, kurumsal ve bireysel performans için kritik olan bilgi, beceri ve tutumların tümünü kapsamalıdır. Personele ilişkin nicel veriler ile personelin sahip olduğu niteliklerin analizi yapılmalıdır.

Okulumuzun çalışanlarına ilişkin bilgiler altta yer alan tabloda belirtilmiştir.

**Tablo 3.** Personel Bilgileri

Unvan	Erkek	Kadın	Toplam
Okul Müdürü ve Müdür Yardımcısı	2	0	2
Sınıf Öğretmeni	0	0	0
Branş Öğretmeni	1	1	2
Rehber Öğretmen	0	0	0
İdari Personel	0	0	0
Yardımcı Personel	2	0	2
Güvenlik Personeli	0	0	0
<b>Toplam Çalışan Sayıları</b>	<b>5</b>	<b>1</b>	<b>6</b>

### 2.7.3. Teknolojik Düzey

Okul/kurumun teknolojik altyapısı ve teknolojiyi kullanabilme düzeyi belirlenir. Okul/kurumlarda derslerde ve ders dışı etkinliklerde kullanılmakta olan araç gereçlerin sayısı ve ihtiyaç durumu belirlenmelidir. Bu aşamada okul/kurumda hangi işlemlerin elektronik ortamda yapıldığı, gelecekte hangi iş ve işlemlerin elektronik ortamda yapılmasının düşünüldüğü de belirtilmelidir.

Teknolojik kaynaklar başta olmak üzere okulumuzda bulunan çalışan durumdaki donanım malzemelerine ilişkin bilgilere Tablo 6'da yer verilmiştir.

**Tablo 6.** Teknolojik Kaynaklar Tablosu

Teknolojik Kaynaklar			
Akıllı Tahta Sayısı	6	Yazıcı Sayısı	4
Masaüstü Bilgisayar Sayısı	26	Fotokopi Makinası Sayısı	2
Taşınabilir Bilgisayar Sayısı	3	TV Sayısı	4
Projeksiyon Sayısı	4	İnternet Bağlantı Hızı	16 mbps

### 2.7.4. Mali Kaynaklar

Kurumun mali kaynakları, bütçe büyüklüğü, döner sermaye, okul-aile birliği gelirleri, kantin vb. gelirler ve harcama kalemleri ortaya konulur. Bütçe işlemlerinin kim tarafından yürütüldüğü belirtilir. Enflasyon oranı da dikkate alınarak plan dönemi boyunca gerçekleşecek kaynak artışı tahmini olarak belirlenir.

Okulumuzun genel bütçe ödenekleri, okul aile birliği gelirleri ve diğer katkılarda dâhil olmak üzere gelir ve giderlerine ilişkin son üç yıl gerçekleşme bilgileri alttaki tabloda verilmiştir.

**Tablo 7.** Gelir/Gider Tablosu

Yıllar	Gelir Miktarı	Gider Miktarı
2021	4.824	3.646
2022	15.423	12.577
2023	37.370	21.167

## 2.7.5. İstatistik Veriler

Okulumuzun binası ile açık ve kapalı alanlarına ilişkin temel bilgiler Tablo 8’de yer almaktadır.

**Tablo 8.** Okul Yerleşkesine İlişkin Bilgiler

Okul Bölümleri		Özel Alanlar		Var	Yok
Okul Kat Sayısı	4	Çok Amaçlı Salon	x		
Derslik Sayısı	5	Çok Amaçlı Saha			x
Derslik Alanları (m2)	45	Kütüphane			x
Kullanılan Derslik Sayısı	5	Fen Laboratuvarı			x
Şube Sayısı	-	Bilgisayar Laboratuvarı	x		
İdari Odaların Alanı (m2)	20	İş Atölyesi			x
Öğretmenler Odası (m2)	40	Beceri Atölyesi	x		
Okul Oturum Alanı (m2)	375	Pansiyon			x
Okul Bahçesi (Açık Alan)(m2)	1000				
Okul Kapalı Alan (m2)	1500				
Sanatsal, bilimsel ve sportif amaçlı toplam alan (m <sup>2</sup> )	1000				
Kantin (m2)	-				
Tuvalet Sayısı	22				

## Sınıf ve Öğrenci Bilgileri

Kurumuzda yer alan sınıflar ve bu sınıflarda öğrenim gören öğrenci sayıları alttaki tabloda yer almaktadır.

**Tablo 9.** Öğrenci Sayıları

SINIFI	Kız	Erkek	Toplam	SINIFI	Kız	Erkek	Toplam
MEZUN ÖĞRENCİ(DYK)	15	15	30				
BİLİŞİM	6	9	15				
GİYİM	15	0	15				
EL SANATLARI	15	0	15				



## 2.8. DIŐ ÇEVRE ANALİZİ(POLİTİK, EKONOMİK, SOSYAL, TEKNOLOJİK, YASAL VE ÇEVRESEL ANALİZ)-(PESTLE)

Çevre analiziyle okul/kurum üzerinde etkili olan veya olabilecek politik, ekonomik, sosyo-kültürel, teknolojik, yasal çevresel dış etkenlerin tespit edilmesi amaçlanır. Dış çevreyi oluşturan unsurlar (nüfus, demografik yapı, coğrafi alan, kentsel gelişme, sosyokültürel hayat, ekonomik, sosyal, politik, kültürel durum, çevresel, teknolojik ve rekabete yönelik etkenler vb.) okul ve kurumun kontrolü dışındaki koşullara bağlı ve farklı eğilimlere sahiptir. Bu unsurlar doğrudan veya dolaylı olarak okul/kurumun faaliyet alanlarını etkilemektedir.

Bu analizde; büyük resme bakarak idareyi etkileyen veya etkileyebilecek değişiklikler, eğilimler vb. durumların sınıflandırılması sağlanmıştır. Analiz adında yer alan baş harflerden de anlaşılacağı gibi idare üzerinde etkili olan/olabilecek;

- Politik (Political)
- Ekonomik (Economic)
- Sosyokültürel (Socio-cultural)
- Teknolojik (Technological)
- Yasal (Legal)
- Çevresel (Environmental)

dış etkenler tespit edilmiştir. Analizde ayrıca; tespit edilen hususlar gerçekleştiğinde oluşturacağı potansiyel fırsat ve tehditler ortaya konulacaktır. Böylece tespitlerin ve ihtiyaçların belirlenmesi ve buna yönelik stratejilerin geliştirilmesi sağlanacaktır.

**Tablo 10.** PESTLE Analizi

<b>P</b> <b>(Politik)</b>	<b>E</b> <b>(Ekonomik)</b>	<b>S</b> <b>(Sosyokültürel)</b>	<b>T</b> <b>(Teknolojik)</b>	<b>L</b> <b>(Yasal)</b>	<b>E</b> <b>(Çevresel)</b>
<ul style="list-style-type: none"><li>• Kalkınma Planı ve Orta Vadeli Program,</li><li>• Bakanlık, il ve ilçe stratejik planlarının incelenmesi,</li><li>• Yasal yükümlülüklerin belirlenmesi,</li><li>• Oluşturulması gereken kurul ve komisyonlar,</li><li>• Okul/kurum çevresindeki politik durum.</li></ul>	<ul style="list-style-type: none"><li>• Okul/kurumun bulunduğu çevrenin genel gelir durumu,</li><li>• İş kapasitesi,</li><li>• Okul/kurumun gelirini arttırıcı unsurlar,</li><li>• Okul/kurumun giderlerini arttıran unsurlar,</li><li>• Tasarruf sağlama imkânları,</li><li>• İşsizlik durumu,</li><li>• Mal-ürün ve hizmet satın</li></ul>	<ul style="list-style-type: none"><li>• Kariyer beklentileri,</li><li>• Ailelerin ve öğrencilerin bilinçlenmeleri,</li><li>• Aile yapısındaki değişimler (geniş aileden çekirdek aileye)</li><li>• e- Devlet uygulamaları,</li><li>• Okul/kurumun teknoloji kullanım Durumu</li><li>• Nüfus artışı,</li></ul>	<ul style="list-style-type: none"><li>• Okul/kurumun teknoloji kullanım Durumu</li><li>• e- Devlet uygulamaları,</li><li>• Dijital Platformlar üzerinden uzaktan eğitim imkânları,</li><li>• Okul/kurumun sahip olmadığı teknolojik araçlar</li><li>• Personelin ve öğrencilerin teknoloji kullanım</li></ul>	<ul style="list-style-type: none"><li>•Ulusal ve Uluslararası Mevzuat</li><li>•Mevzuat Değişiklikleri</li><li>•Sağlık, Güvenlik, Eğitim gibi Sektörel Düzenlemeler</li></ul>	<ul style="list-style-type: none"><li>• Hava ve su kirlenmesi,</li><li>• Toprak yapısı,</li><li>• Bitki örtüsü,</li><li>• Doğal kaynakların korunması için yapılan çalışmalar,</li><li>• Çevrede yoğunluk gösteren hastalıklar,</li><li>• Doğal afetler (deprem kuşağında bulunma, Covid 19, kene vakaları vb.)</li></ul>

	alma imkânları, • Kullanılabilir bütçe	Göç, • Nüfusun yaş gruplarına göre dağılımı, • Hayat beklentilerinde ki değişimler (Hızlı para kazanma hırsı, lüks yaşama düşkünlük, kırsal alanda kentsel yaşam), • Beslenme alışkanlıkları, • Değerler, mesleki etik kuralları vb.	kapasiteleri, • Personelin ve öğrencilerin sahip olduğu teknolojik araçlar, • Teknoloji alanındaki gelişmeler • Teknolojinin eğitimde kullanımı		
--	---	--	--	--	--

## 2.9. GZFT (GÜÇLÜ, ZAYIF, FIRSAT, TEHDİT) ANALİZİ

GZFT (Güçlü Yönler, Zayıf Yönler, Fırsatlar ve Tehditler) durum analizi kapsamında kullanılan temel yöntemlerdendir. Okulumuzun mevcut durumunu ortaya koyabilmek için geniş katımlı bir grup ile GZFT analizi yapılmıştır.

Okulumuzda yapılan GZFT analizinde okulun güçlü ve zayıf yönleri ile okulumuz için fırsat ve tehdit olarak değerlendirilebilecek unsurlar tespit edilmiştir.

### Güçlü Yönler

<b>Öğrenciler</b>	Öğrencilerin çoğunluğunun bilinçli ailelere sahip olmaları Sportif ve kültürel etkinliklere katılım oranı İsteklerinin her zaman değerlendirilmesi
<b>Çalışanlar</b>	Kurum kültürü Ekip ruhu Yöneticilerin yeterlilik düzeyi Yönetici-öğretmen-öğrenci ve veli iletişimi İş birlikçi faaliyetler
	Ailelerin bilinç düzeyi

<b>Veliler</b>	Sosyo-ekonomik yönler Etkinliklere katılım ve teşvik
<b>Donanım</b>	Akıllı tahta Bilgisayar laboratuvarı Güçlü internet ağı Fiziki ortam yeterliliği
<b>Bütçe</b>	Okul aile birliği Hayırsever destekleri
<b>Yönetim Süreçleri</b>	Eşitlik Liyakat Anlayış
<b>İletişim Süreçleri</b>	İletişim ağları
<b>Bina ve Yerleşke</b>	Derslik başına düşen öğrenci sayısı Öğretmen başına düşen öğrenci sayısı Sportif ve sosyal etkinliklere elverişli mekân Oyun bahçesi

## Zayıf Yönler

<b>Öğrenciler</b>	Teknolojinin olumsuz etkileri Öğrenci rehberliğinin yeterli düzeyde yapılamaması Çevre faktörleri
<b>Veliler</b>	Velilerin eğitim sürecine gerekli ilgi ve desteği sunamaması
<b>Bina ve Yerleşke</b>	Yerleşkenin ilçe merkezine uzak olması Mahalle, belde ve köylerde kurs yeri problemi
<b>Donanım</b>	Kurs merkezlerinde makine teçhizat yetersizliği
<b>Bütçe</b>	Kurum bütçesinin olmaması
<b>Çalışanlar</b>	Destek Personel sayısı
<b>Yönetim Süreçleri</b>	İzleme ve değerlendirme yeterliliği

## Fırsatlar

Politik	Toplumsal konularda Kaymakamlık ve Kurumlarla işbirliği yapılabilmesi Eğitim alanında bilinçli atılımlar İhtiyaçlara uygun projeler
Ekonomik	-Eğitime ayrılan kaynak -Hayırseverler -Mezunlar
Sosyolojik	İlin tarihi dokusunun zenginliği Manevi ve kültürel zenginlik Halkımıza faydalı olabilecek bir çok konuda kurs verilebilmesi
Teknolojik	Teknolojinin eğitim üzerindeki etkisi Uzaktan eğitim politikalarına yönelim
Mevzuat-Yasal	Eğitimde fırsat eşitliği Kurslar sonunda kursiyerlerimize mesleki açıdan avantaj sağlayacak belge verir nitelikte olmamız
Ekolojik	Çevre bilincindeki artış ve çevre ile ilgili kurslar

## Tehditler

Politik	Destek personel yetersizliği Yerel yönetimlerin eğitim politikaları
Ekonomik	Teknolojinin hızlı gelişmesiyle birlikte yeni üretilen cihaz ve makinelerin maliyeti Yeterli sanayi kuruluşlarının olmaması
Sosyolojik	Olumsuz çevre koşullarından kaynaklı rehberlik ihtiyacı Kitle iletişim araçlarının olumsuz etkileri Dağınık yerleşim alanlarının olması
Teknolojik	Teknolojinin kişiler üzerindeki olumsuz etkileri Gelişen teknolojiye bağlı olarak seri üretim yapan piyasayla rekabet edilememesi
Mevzuat-Yasal	Kurs modüllerinde gerekli düzenleme ve değişikliklerin yapılmaması ve uygulamada yaşanan problemler
Ekolojik	Çevre temalı düzenlemelerin yenilenememesi ve uygulamada yaşanan problemler

## 2.10. TESPİT VE İHTİYAÇLARIN BELİRLENMESİ

Durum analizi çerçevesinde gerçekleştirilen tüm çalışmalardan elde edilen veriler; paydaş anketleri, toplantı tutanakları vs. göz önünde bulundurularak özet bir bakış geliştirilmesi sürecidir. Oluşturulan tablo amaç ve hedeflere ulaşmak için temel yapıyı oluşturacaktır.

Tablo 11. Tespit ve İhtiyaçları Belirlenmesi

Durum Analizi Aşamaları	Tespitler	İhtiyaçlar
Uygulanmakta Olan Stratejik Planın Değerlendirilmesi	İzleme ve değerlendirme çalışmalarında eksiklikler saptanmıştır.	Yasal mevzuat düzenlemeleri ile makine ve teçhizat eksiklikleri ,ilgili alanlarda usta öğretici eksiklikleri
Paydaş Analizi	Kursiyerler ile iletişim ve iş birliği yetersizdir.	Kursiyerlere ekonomik destek sağlayacak ve ileriye yönelik iş gücüne katılımını sağlayacak kuruluşların açılması
Okul İçi Analiz	Öğrencilerin öğrenme stilleri arasında en yüksek yüzde (%80) ile uygulamalı eğitimidir.	Uygulamaya ağırlık verilecek ortam ve makine teçhizat eksikliği

# BÖLÜM III

## 3.GELECEĞE BAKIŞ

### Misyon, Vizyon Ve Temel Değerler

Okul Müdürlüğümüzün Misyon, vizyon, temel ilke ve değerlerinin oluşturulması kapsamında öğretmenlerimiz, öğrencilerimiz, velilerimiz, çalışanlarımız ve diğer paydaşlarımızdan alınan görüşler, sonucunda stratejik plan hazırlama ekibi tarafından oluşturulan Misyon, Vizyon, Temel Değerler; Okulumuz üst kurulana sunulmuş ve üst kurul tarafından onaylanmıştır.

#### 3.1.Misyon

Türk Milli Eğitiminin Temel İlkeleri doğrultusunda, yaygın eğitimin önemini özümsemiş, örgün eğitim sistemi dışına çıkmış vatandaşlarımıza yaşı ne olursa olsun ihtiyaç duydukları alanlarda eğitim vermek, piyasa şartlarına uyum sağlayabilecek bilgi ve tecrübeyi aktarmak, gelişmiş ülkelerin çalışma ve eğitim seviyesine ulaşmalarını sağlamak için eğitimler vermek.

#### 3.2.Vizyon

Her yerde her zaman eğitim ilkesi ile, aldıkları eğitimle her alanda kendi kendini gerçekleştiren; toplumun ihtiyaçlarına cevap veren insanların yetiştirildiği, gelişmiş ülke standartlarında eğitim veren, tercih edilen bir kurum olmak.

#### 3.3.Temel Değerlerimiz



# BÖLÜM IV



## 4.AMAÇ, HEDEF VE STRATEJİLERİN BELİRLENMESİ

Bu bölümde, stratejik amaçlar, hedefler, performans göstergeleri ile stratejiler yer almaktadır.

### TEMA I: EĞİTİM ÖĞRETİME ERİŞİM ve KATILIM

Eğitim ve öğretime erişim okullaşma ve okul terki, devam ve devamsızlık, okula uyum ve oryantasyon, özel eğitime ihtiyaç duyan bireylerin eğitime erişimi, yabancı öğrencilerin eğitime erişimi ve hayat boyu öğrenme kapsamında yürütülen faaliyetlerin ele alındığı temadır.

<b>Amaç</b>	A1. Bireyin bilgi, beceri ve yetkinliklerini geliştirmek amacıyla bireysel ve toplumsal bir yaklaşımla hayat boyu öğrenme imkânları sunmak.						
<b>Hedef 1.1</b>	H1.1. Kursiyerlerin yaygın eğitim kurs programlarına erişim, devam ve tamamlama oranları artırılacaktır.						
<b>Performans Göstergeleri</b>	<b>Hedefe Etkisi (%)</b>	<b>Plan Dönemi Başlangıç Değeri</b>	<b>2024</b>	<b>2025</b>	<b>2026</b>	<b>2027</b>	<b>2028</b>
PG1.1.1. Açılan kurs sayısı	50	102	150	170	180	190	200
PG1.1.2. Bir kurs süresince katıldığı kursu <u>tamamlayamayan</u> kursiyer oranı (%)	40	33	28	25	20	15	10
PG1.1.3. Kurum, kuruluşlar ve sivil toplum kuruluşları ile yapılan iş birlikleri sayısı	10	0	1	2	3	4	5
<b>Stratejiler</b>	S1. Kursların tamamlanmama nedenleri araştırılarak buna yönelik önleyici tedbirler geliştirilecektir. S2. Hayat boyu rehberlik faaliyetleri ile kursiyerlerin kuruma, kurum kültürüne ve katılacakları kurslara uyumunu güçlendirmek için çalışmalar yürütülecektir. S3. Kurum, kuruluşlar ve sivil toplum kuruluşları ile yapılan iş birlikleri ile merkezin etki alanının genişletilmesi sağlanacaktır.						

<b>Amaç</b>	A1. Bireyin bilgi, beceri ve yetkinliklerini geliştirmek amacıyla bireysel ve toplumsal bir yaklaşımla hayat boyu öğrenme imkânları sunmak.						
<b>Hedef 1.2</b>	H1.2. Hayat boyu öğrenmeyle bireylerde kişisel, çevresel ve mesleki anlamda farkındalık oluşturulacaktır.						
<b>Performans Göstergeleri</b>	<b>Hedefe Etkisi (%)</b>	<b>Plan Dönemi Başlangıç Değeri</b>	<b>2024</b>	<b>2025</b>	<b>2026</b>	<b>2027</b>	<b>2028</b>
PG.1.2.2. Hayat boyu öğrenme tanıtım faaliyetleri kapsamında gerçekleştirilen etkinlik sayısı	100	200	250	350	400	450	500
<b>Stratejiler</b>	<p>S1. Yaygın eğitim kurs programlarına katılımı artırmak için farkındalık artırıcı etkinlikler düzenlenecektir.</p> <p>S3. Hayat Boyu Öğrenme Haftası kapsamında faaliyetler düzenlenecektir.</p> <p>S4. Toplumda hayat boyu öğrenme kültürünün yaygınlaştırılması ve hayat boyu öğrenme farkındalığının artırılmasına yönelik çeşitli sosyal sorumluluk faaliyetleri düzenlenecektir.</p> <p>S5. Toplumda hayat boyu öğrenme kültürünün yaygınlaştırılması ve hayat boyu öğrenme farkındalığının artırılmasına yönelik bölgesel (yerel), ulusal ve uluslararası proje, yarışma, müsabaka, sergi, defile vb. düzenlenecektir.</p> <p>S6. Hayat boyu öğrenme tanıtım faaliyetleri kapsamında etkinlik (yazılı ve görsel medya araçlarının kullanımı, sosyal medya, saha ziyaretleri vb.) düzenlenecektir.</p>						

<b>Amaç</b>	A1. Bireyin bilgi, beceri ve yetkinliklerini geliştirmek amacıyla bireysel ve toplumsal bir yaklaşımla hayat boyu öğrenme imkânları sunmak.						
<b>Hedef 1.3</b>	H1.3. Özel eğitime ihtiyaç duyan ve özel politika gerektiren grupların (engelliler, üstün yetenekliler romanlar, cezaevlerinde bireyler, yaşlılar, mevsimlik tarım işçilerinin çocuklarının eğitimi vb.) hayat boyu öğrenmeye erişimleri artırılacaktır.						
<b>Performans Göstergeleri</b>	<b>Hedefe Etkisi (%)</b>	<b>Plan Dönemi Başlangıç Değeri</b>	<b>2024</b>	<b>2025</b>	<b>2026</b>	<b>2027</b>	<b>2028</b>
PG1.3.1. Bir yılda yaygın eğitim kurslarına katılan engelli kursiyer sayısı	100	3	5	7	12	15	20
<b>Stratejiler</b>	<p>S1. Hayat boyu öğrenme kurumları özel eğitime ihtiyaç duyan bireylere uygun hâle getirilecektir.</p> <p>S2. Özel eğitime ihtiyaç duyan bireylere kurslar düzenlenecektir.</p> <p>S3. Özel eğitime ihtiyaç duyan bireylerin ailelerine yönelik kurslar düzenlenecektir.</p> <p>S4. Özel eğitime ihtiyaç duyan bireylerin yaygın eğitim faaliyetlerine katılmasının önündeki tanıtım eksikliği, kuruma erişimde yaşanan sorunlar vb. engeller tespit edilerek bu sorunların giderilmesine yönelik çalışmalar yürütülecektir.</p> <p>S5. Özel politika gerektiren gruplara yönelik alan taraması faaliyetleri yürütülecektir.</p> <p>S6. Özel politika gerektiren gruplara yönelik meslek kursları düzenlenecektir.</p>						

## TEMA II: EĞİTİM VE ÖĞRETİMDE KALİTE

Eğitim ve öğretimde kalitenin artırılması başlığı esas olarak eğitim ve öğretim faaliyetinin hayata hazırlama işlevinde yapılacak çalışmaları kapsamaktadır.

Bu tema altında akademik başarı, sınav kaygıları, sınıfta kalma, ders başarıları ve kazanımları, disiplin sorunları, öğrencilerin bilimsel, sanatsal, kültürel ve sportif faaliyetleri ile istihdam ve meslek edindirmeye yönelik rehberlik ve diğer mesleki faaliyetler yer almaktadır.

Amaç	A2. Eğitim ve Öğretimde Niteliğin Artırılmasının Sağlanması						
Hedef 2.1	H2.1. Hayat boyu öğrenme faaliyetleri yolu ile bireylerde beceri ve yetkinliklerin geliştirilmesi						
Performans Göstergeleri	Hedefe Etkisi (%)	Plan Dönemi Başlangıç Değeri	2024	2025	2026	2027	2028
PG2.1.1. Okuma yazma kursları ile belgelendirilen kursiyer sayısı	10	11	15	20	30	40	50
PG2.1.2. Açık öğretim ortaokuluna kayıtlı aktif öğrenci sayısı	10	25	50	60	80	90	100
PG2.1.3. Açık öğretim lisesine kayıtlı 18 yaş üstü aktif öğrenci sayısı	10	750	800	850	900	950	1000
PG2.1.6. Çevre koruma alanında açılan kurslara katılan kursiyer sayısı	10	77	100	120	150	170	200
PG2.1.7. Açılan dijital okuryazarlık kurs sayısı	10	0	10	20	30	40	50
PG2.1.8. Açılan medya okuryazarlığı kurs sayısı	10	0	10	20	30	40	50
PG2.1.9. Açılan finansal okuryazarlık kurs sayısı	10	0	10	15	20	25	30
PG2.1.10. Açılan bilgi ve medya okuryazarlığı kurs sayısı	10	0	10	15	20	25	30
PG2.1.11. Açılan çevre okuryazarlığı kurs sayısı	10	0	10	20	30	40	50
PG2.1.12. Girişimcilik kurslarına katılan kursiyer sayısı	10	0	20	30	40	50	60
Stratejiler	S1. Okuma yazma bilmeyen vatandaşların tespiti için alan taraması faaliyetleri yürütülecektir. S2. Çevre koruma alanında bölgede bulunan vatandaşların farkındalığını artırmaya yönelik proje, faaliyet, kurs vb. etkinlikler düzenlenecektir. S3. Çağın gerektirdiği okuryazarlık becerilerinin bölgede bulunan vatandaşlara tanıtımı amaçlı faaliyetler yürütülecektir. S4. Bölgede bulunan iş gücünün becerilerinin artırılmasına yönelik faaliyetler yürütülecektir. S5. Girişimcilik alanında bireylerin farkındalık düzeylerinin artırılmasına yönelik çalışmalar yürütülecektir.						

<b>Amaç</b>	A2. Eğitim ve Öğretimde Niteliğin Artırılmasının Sağlanması						
<b>Hedef 2.2</b>	H2.2. Hayat Boyu öğrenmede mesleki beceri ve yetkinlikleri geliştirilecek ve katılımıcılık artırılacaktır.						
<b>Performans Göstergeleri</b>	<b>Hedefe Etkisi (%)</b>	<b>Plan Dönemi Başlangıç Değeri</b>	<b>2024</b>	<b>2025</b>	<b>2026</b>	<b>2027</b>	<b>2028</b>
PG2.2.2. İş birliği yapılan kurum/kuruluş sayısı	20	0	1	2	3	4	5
PG2.2.4. Yaygın eğitim kurslarındaki kursiyerlerin memnuniyet oranı (%)	60	80	85	90	95	95	98
PG 2.2.5.Toplumsal sorunları çözmek amacıyla gerçekleştirilen projelerin sayısı	20	0	0	1	1	1	1
<b>Stratejiler</b>	<p>S2. Yaygın eğitim kurslarına dair kursiyer memnuniyet oranını ölçülecektir.</p> <p>S3. Halk eğitimi merkezi yöneticilerinin sektörle iletişim ve iş birliği becerileri güçlendirilecektir.</p> <p>S4. Proje ve iş birlikleri ile sosyal paydaşlarla etkileşime yönelik çalışmalar yürütülecektir.</p> <p>S5 Bölgede bulunan alışveriş merkezi, cezaevi, huzurevi, kadın sığınma evleri gibi vatandaşların toplu olarak bulunduğu yerlerde faaliyetler düzenlenecektir.</p> <p>S6 Toplumsal sorunları çözmek amacıyla projeler geliştirilecek ve yerelde sosyal taraflarla bir araya gelinecektir.</p> <p>S7. Kursiyerlerin kültür ve sanat festivalleri gibi etkinliklere katılımları ile öğrendikleri el sanatları ürünlerini pazarlamaları ve girişimcilik becerilerini kullanmaları teşvik edilecektir.</p>						

<b>Amaç</b>	A2. Eğitim ve Öğretimde Niteliğin Artırılmasının Sağlanması						
<b>Hedef 2.3</b>	H2.3. Bireylerin yaşam becerileri geliştirilmesi için rehberlik faaliyetleri güçlendirilecektir.						
<b>Performans Göstergeleri</b>	<b>Hedefe Etkisi (%)</b>	<b>Plan Dönemi Başlangıç Değeri</b>	<b>2024</b>	<b>2025</b>	<b>2026</b>	<b>2027</b>	<b>2028</b>
PG2.3.1. Kursiyere yönelik gerçekleştirilen eğitsel, meslekî ve kişisel görüşmelerin sayısı	50	70	75	80	85	90	95
PG2.3.2. Katılımcı memnuniyet oranının %85'e yükseltilmesi	50	80	85	90	95	95	98
<b>Stratejiler</b>	<p>S1. Kurum rehber öğretmenleri aracılığı ile kurslara katılan kursiyerlerin diğer kurslarla ilgili bilgilendirilmesi sağlanacaktır.</p> <p>S2. Meslek kurslarına katılan kursiyerlerin mesleğe geçişleri aşamasında mesleki rehberlik faaliyetleri yürütülecektir.</p> <p>S3. Meslek kurslarına katılan kursiyerlerin yereldeki işverenlerle iletişimi sağlanacaktır.</p> <p>S4. Kurum rehber öğretmenleri aracılığı ile kurslara katılan kursiyerlere kişisel rehberlik faaliyetleri yürütülecektir.</p> <p>S5 Merkezın bulunduđu ilçe merkezindeki yerel sektör temsilcileri ile görüşmeler gerçekleştirilerek işgücü talebine uygun meslek kursları açılacaktır.</p> <p>S6 Eğitimlere katılanların geri bildirim puanlarının değerlendirilmesi sağlanacaktır.</p>						

## TEMA III: KURUMSAL KAPASİTE

<b>Amaç</b>	A3. Kurumun amaçlarına ulaşmasını sağlayacak kurumsal imkân ve yetkinlikler verimli ve sürdürülebilir bir şekilde geliştirilecektir.						
<b>Hedef 3.1</b>	H3.1. Kurumun fiziki mekânlarının ihtiyaç ve hedefleri doğrultusunda iyileştirilmesi sağlanacaktır.						
<b>Performans Göstergeleri</b>	<b>Hedefe Etkisi (%)</b>	<b>Plan Dönemi Başlangıç Değeri</b>	<b>2024</b>	<b>2025</b>	<b>2026</b>	<b>2027</b>	<b>2028</b>
PG3.1.1. Şartları iyileştirilen bina bölümü (derslik, öğretmenler odası, idari bölüm, kurum bahçesi vb.) sayısı	20	0	40	5	5	5	5
PG3.1.2. Açılan sosyal alan (spor salonu, kütüphane, çok amaçlı salon, atölye, bilişim sınıfı, çocuk oyun ve bakım odası vb.) sayısı	20	0	1	1	1	1	1
PG3.1.3. Kurslara yönelik olarak yapılan donatım malzemesi (bilgisayar, yazıcı, akıllı tahta, tezgâh vb.) temini	20	2	3	3	3	3	3
PG3.1.4. Fiziksel mekânların temizlik ve hijyenine ilişkin memnuniyet oranı (%)	20	95	95	98	98	98	99
PG3.1.5. Altyapı ve donatım eksikliği bulunan fiziksel birim sayısı	20	10	7	6	5	4	2
<b>Stratejiler</b>	<p>S1. Başta kendi binaları olmak üzere vatandaşlara hizmet sunulan mekânların bölümleri (derslik, öğretmenler odası, idari bölüm, kurum bahçesi, sergi salonu vb.) güçlendirilecektir.</p> <p>S2. Kurum personelinin kurumsal aidiyetini artırmak ve vatandaşlar için kurumları daha cazip hale getirmek için uygun koşullarda sosyal alanlar (kütüphane, çok amaçlı salon, atölye, bilişim sınıfı, çocuk oyun ve bakım odası vb.) oluşturulacaktır.</p> <p>S3. Mesleki eğitim yapılacak atölyelerin düzenlenmesi ve mesleki kurslarda kullanılan araç-gerecin modernizasyonu, yenilenmesini, bakım ve onarımı sağlanacaktır.</p> <p>S4. Kurslarda verimliliği artırmak adına açılacak olan kurslarda ihtiyaç duyulacak her türlü donatım malzemesinin (bilgisayar, yazıcı, tezgâh vb.) temini yapılacaktır.</p> <p>S5. Temizlik ve hijyen memnuniyet düzeyi belirlemek için anketler uygulanarak yapılacak değerlendirmeler sonucunda gerekli tedbirler alınacaktır.</p> <p>S6. Bilişim altyapısını güçlendirmek amacıyla sektörle iş birlikleri yapılacaktır.</p> <p>S7. Halk eğitimi programlarının bütçe ve kaynak kullanımının etkin yönetimi sağlanacaktır.</p>						

<b>Amaç</b>	A3. Kurumun amaçlarına ulaşmasını sağlayacak kurumsal imkân ve yetkinlikler verimli ve sürdürülebilir bir şekilde geliştirilecektir.						
<b>Hedef 3.2</b>	H3.2. Kurum yöneticilerinin ve öğretmenlerin mesleki gelişimleri güçlendirilecektir.						
<b>Performans Göstergeleri</b>	<b>Hedefe Etkisi (%)</b>	<b>Plan Dönemi Başlangıç Değeri</b>	<b>2024</b>	<b>2025</b>	<b>2026</b>	<b>2027</b>	<b>2028</b>
PG3.2.1. Hizmet içi eğitim alan yönetici ve öğretmen oranı (%)	50	100	100	100	100	100	100
PG3.2.2. Uzaktan hizmet içi eğitime katılan yönetici ve öğretmen oranı (%)	20	100	100	100	100	100	100
PG3.2.4 Ücretli usta öğreticilere yönelik gerçekleştirilen faaliyet sayısı	30	3	4	4	5	5	6
<b>Stratejiler</b>	<p>S1. Kurum yöneticilerinin ve öğretmenlerin mesleki gelişim ihtiyaçları tespit edilerek, bu ihtiyaçları gidermeye yönelik bir mesleki gelişim planı hazırlanacaktır.</p> <p>S2. Kurum yöneticilerinin ve öğretmenlerin uzaktan hizmet içi eğitimlere katılmaları teşvik edilecektir.</p> <p>S3. Kurumun İSG kapsamında düzenlemeleri yapılarak iş kazaları ve meslek hastalıkları riskleri ortadan kaldırılacak ya da en aza indirilecektir.</p>						

<b>Amaç</b>	A3. Kurumun amaçlarına ulaşmasını sağlayacak kurumsal imkân ve yetkinlikler verimli ve sürdürülebilir bir şekilde geliştirilecektir.						
<b>Hedef 3.3</b>	H3.3. Eğitim ve öğretimin bilişsel, duyuşsal ve davranışsal açıdan sağlıklı ve güvenli bir ortamda gerçekleştirilme için kurum sağlığı ve güvenliği geliştirilecektir.						
<b>Performans Göstergeleri</b>	<b>Hedefe Etkisi (%)</b>	<b>Plan Dönemi Başlangıç Değeri</b>	<b>2024</b>	<b>2025</b>	<b>2026</b>	<b>2027</b>	<b>2028</b>
PG3.3.1. Atölye ve laboratuvarlarda yaşanan iş kazası sayısı	25	0	0	0	0	0	0
PG3.3.2. Kurumda yaşanan kaza sayısı	25	0	0	0	0	0	0
PG3.3.3. Sivil savunma eğitimlerine katılan öğrenci ve öğretmen sayısı	25	15	20	30	35	40	50
PG3.3.4. Afet ve acil durum tatbikat sayısı	25	2	2	2	2	2	2
<b>Stratejiler</b>	<p>S1. Atölye ve laboratuvarlarda iş kazası yaşanmaması için bilgilendirme faaliyetleri yapılacak ve eğitim ortamları iş güvenliği ve sağlığına uygun hale getirilecektir.</p> <p>S2. Kurum binasının depreme karşı dayanıklılık testi yapılacaktır.</p> <p>S3. Doğa, insan ve teknoloji kaynaklı (deprem, sel, heyelan, yangın, çığ ve salgın hastalıklar vd.) konularında alan uzmanları ile iş birliğinde öğretmen ve kursiyerlere farkındalık eğitimleri verilecektir.</p> <p>S4. Sivil savunma faaliyetleri kapsamında etkinlikler düzenlenecektir.</p> <p>S5. Kurumun afet ve acil durum eylem planının güncel tutulması sağlanacaktır.</p> <p>S6. Afet ve acil durum tatbikatları düzenlenecektir.</p>						



<b>Amaç</b>	A3. Kurumun amaçlarına ulaşmasını sağlayacak kurumsal imkân ve yetkinlikler verimli ve sürdürülebilir bir şekilde geliştirilecektir.						
<b>Hedef 3.4</b>	H3.4. İklim değişikliğinin olumsuz etkilerini azaltmak ve çevresel sürdürülebilirliği sağlamak için tasarruf tedbirleri kapsamında enerji verimliliği artırılacaktır.						
<b>Performans Göstergeleri</b>	<b>Hedefe Etkisi (%)</b>	<b>Plan Dönemi Başlangıç Değeri</b>	<b>2024</b>	<b>2025</b>	<b>2026</b>	<b>2027</b>	<b>2028</b>
PG3.4.1. Elektrik tüketimi (kw)	20	11000	15000	16000	17000	18000	19000
PG3.4.2. Su tüketim miktarı (m3)	20	241	1000	1200	1300	1400	1500
PG3.4.3. Doğalgaz/akaryakıt/kömür tüketim miktarı (m3/lt/kg)	20	8573	13000	13000	13500	13500	13500
PG3.4.4 Açılan Çevre Ve İklim Değişikliği Farkındalık kurs sayısı	20	1	3	4	5	6	7
PG3.4.5 Açılan Yenilenebilir Kaynaklar kurs sayısı	20	0	2	3	4	5	6
<b>Stratejiler</b>	<p>S1. Kurum elektrik, su ve yakıt tüketimi miktar ve tutar olarak izlenerek tüketimi artıran unsurlar araştırılacak ve verimliliği artıracak tedbirler alınacaktır.</p> <p>S2. Tasarruf tedbirleri kapsamında enerji verimliliği ile ilgili farkındalık çalışmaları yapılacaktır.</p> <p>S3. Enerji tasarrufunun sağlanması için atölye ve laboratuvarlarda tedbir alınmasına yönelik çalışmalar yapılacaktır.</p> <p>S4. Enerji tasarrufuna yönelik proje geliştirilecektir.</p> <p>S5. Yenilenebilir enerji kaynaklarından daha fazla yararlanmak için çalışmalar yapılacaktır.</p> <p>S6 Yerel işbirlikleri ile iklim değişikliği ile mücadele, yeşil dönüşüm ve yenilenebilir kaynaklar konusunda merkez bünyesinde projeler yürütülecektir.</p>						

## 4.1.MALİYETLENDİRME

2024-2028 Stratejik Planı Faaliyet/Proje Maliyetlendirme Tablosu

Kaynak Tablosu	2024	2025	2026	2027	2028	Toplam
Genel Bütçe	50.000	50.000	60.000	70.000	80.000	310.000
Valilikler ve Belediyelerin Katkısı	0	0	0	0	0	0
Diğer (Okul Aile Birlikleri)	16.000	18.000	18.000	20.000	22.000	94.000
<b>TOPLAM</b>	<b>66.000</b>	<b>68.000</b>	<b>78.000</b>	<b>90.000</b>	<b>102.000</b>	<b>404.000</b>

### MALİYET TABLOSU

STRATEJİK AMAÇ/ HEDEF	Plan Dönemi				
	2024	2025	2026	2027	2028
<b>STRATEJİK AMAÇ 1</b>	18.000	18.000	21.000	24.000	30.000
Hedef 1.1	6.000	6.000	7.000	8.000	10.000
Hedef 1.2	6.000	6.000	7.000	8.000	10.000
Hedef 1.3	6.000	6.000	7.000	8.000	10.000
<b>STRATEJİK AMAÇ 2</b>	21.000	24.000	27.000	30.000	33.000
Hedef 2.1	7.000	8.000	9.000	10.000	11.000
Hedef 2.2	7.000	8.000	9.000	10.000	11.000
Hedef 2.3	7.000	8.000	9.000	10.000	11.000
<b>STRATEJİK AMAÇ 3</b>	27.000	26.000	30.000	36.000	39.000
Hedef 3.1	8.000	8.000	9.000	11.000	12.000
Hedef 3.2	8.000	8.000	9.000	11.000	12.000
Hedef 3.3	3.000	2.000	3.000	3.000	3.000
Hedef 3.4	8.000	8.000	9.000	11.000	12.000
<b>TOPLAM</b>	<b>66.000</b>	<b>68.000</b>	<b>78.000</b>	<b>90.000</b>	<b>102.000</b>

# BÖLÜM V

## İZLEME VE DEĞERLENDİRME

Kurumumuz Stratejik Planı izleme ve değerlendirme çalışmalarında 5 yıllık Stratejik Planın izlenmesi ve 1 yıllık gelişim planının izlenmesi olarak ikili bir ayrıma gidilecektir.

Stratejik planın izlenmesinde 6 aylık dönemlerde izleme yapılacak denetim birimleri, il ve ilçe millî eğitim müdürlüğü ve Bakanlık denetim ve kontrollerine hazır halde tutulacaktır.

Yıllık planın uygulanmasında yürütme ekipleri ve eylem sorumlularıyla aylık ilerleme toplantıları yapılacaktır. Toplantıda bir önceki ayda yapılanlar ve bir sonraki ayda yapılacaklar görüşülüp karara bağlanacaktır.

Nitel ve nicel analizler sonucunda elde edilen bulgular ve değerlendirmeler rapor haline getirilecektir. Bu raporlar; Birim İzleme Kartları, Dönem İzleme ve Değerlendirme Raporu olarak hazırlanacaktır. Sunumlar hazırlanarak Millî eğitim müdürlüğü personellerine yönelik olarak gerçekleştirilecek olan toplantılarda paylaşılacaktır.

### İzleme ve Değerlendirme Süreci



**T.C.**  
**ÇAĞLAYANCERİT KAYMAKAMLIĞI**  
**İlçe Millî Eğitim Müdürlüğü**  
**Çağlayancerit Halk Eğitimi Merkezi Müdürlüğü**

MEB'in 2022/21 sayılı genelgesi doğrultusunda 5018 sayılı Kamu Mali Yönetimi ve Kontrol Kanunu'nun 41'inci maddesi ve bu maddeye dayanılarak yürürlüğe konulan 'Kamu İdarelerince hazırlanacak Stratejik Planlar ve Performans Programları ile Faaliyet Raporlarına İlişkin Usul ve Esaslar Hakkında Yönetmelik" hükümlerine göre On İkinci Kalkınma Planı ve diğer üst politika belgeleri esas alınarak Müdürlüğümüzce benimsenen temel politika, öncelik ve ilkeler çerçevesinde Müdürlüğümüz birimlerinin katkıları ile katılımcı yöntemlerle hazırlanan **Çağlayancerit Halk Eğitimi Merkezi Müdürlüğü** 2024-2028 Stratejik Planı tarafımızca uygun görülmüştür.

<b>ÇAĞLAYANCERİT HALK EĞİTİMİ MERKEZİ MÜDÜRLÜĞÜ</b>				
<b>STRATEJİ GELİŞTİRME KURULU</b>				
<b>Sıra</b>	<b>Adı SOYADI</b>	<b>Unvanı</b>	<b>Görev Yeri</b>	<b>İmza</b>
1	Dursun BOĞAZ	Müdür	Çağlayancerit Halk Eğitimi Merkezi	
2	Sinan BABUÇÇU	Müdür Yardımcısı	Çağlayancerit Halk Eğitimi Merkezi	
3	Ayla Gül KINALI	Öğretmen	Çağlayancerit Halk Eğitimi Merkezi	
4	Dilek DOLGUN	Okul Aile Birliği Başkanı	Çağlayancerit Halk Eğitimi Merkezi	
5	Gürcü KUŞ	Üye	Çağlayancerit Halk Eğitimi Merkezi	



T.C.  
ÇAĞLAYANCERİT KAYMAKAMLIĞI  
İlçe Millî Eğitim Müdürlüğü  
Çağlayancerit Halk Eğitimi Merkezi



Sayı : E-99576026-20-102691750

21.05.2024

Konu : 2024-2028 Stratejik Planı

MÜDÜRLÜK MAKAMINA

5018 sayılı Kamu Malî Yönetimi ve Kontrol Kanunu'nun "Stratejik planlama ve performans esaslı program bütçe" başlıklı 9. maddesi gereğince kamu idareleri; kalkınma planları, Cumhurbaşkanı tarafından belirlenen politikalar, programlar, ilgili mevzuat ve benimsedikleri temel ilkeler çerçevesinde geleceğe ilişkin misyon ve vizyonlarını oluşturmak, stratejik amaçlar ve ölçülebilir hedefler saptamak, performanslarını önceden belirlenmiş olan göstergeler doğrultusunda ölçmek ve bu sürecin izleme ve değerlendirmesini yapmak amacıyla katılımcı yöntemlerle stratejik plan hazırlamaktadır.

Bu kapsamda Müdürlüğümüz 2024-2028 yıllarını kapsayan stratejik plan çalışmaları tamamlanmıştır. Makamlarınızca da uygun görüldüğü takdirde Çağlayancerit Halk Eğitimi Merkezi Müdürlüğü 2024-2028 Stratejik Planının 2024 yılı itibariyle uygulamaya konulması hususunu olurlarınıza arz ederim.

Sinan BABUÇÇU  
Müdür V.

Uygun görüşle arz ederim.

Mehmet BAYRAKTAR  
Şube Müdürü

OLUR

Ali ÖZTÜRK  
İlçe Millî Eğitim Müdürü

Ek: 2024-2028 Stratejik Plan (45 Sayfa)

Bu belge güvenli elektronik imza ile imzalanmıştır.

Adres : İstiklal Mah. Cumhuriyet Cd. No:109 ÇAĞLAYANCERİT/  
KAHRAMANMARAŞ - 03443512531-03443512355  
Telefon No : 0 (344) 351 25 31  
E-Posta: 270182@meb.k12.tr  
Kep Adresi : meb@hs01.kep.tr

Belge Doğrulama Adresi : <https://www.turkiye.gov.tr/meb-ebys>

Bilgi için: Sinan BABUÇÇU

Unvan : Müdür Yardımcısı

İnternet Adresi: [caqliyancerithem.meb.k12.tr](https://caqliyancerithem.meb.k12.tr)

Faks:3443512355

Bu evrak güvenli elektronik imza ile imzalanmıştır. <https://evraksorgu.meb.gov.tr> adresinden f85b-ca0a-35c7-a6da-c532 kodu ile teyit edilebilir.

